

« J'ai trouvé une marraine tout près de chez moi »

L'association Parrains par'mille accompagne les enfants dans leur épanouissement personnel. Chelsea en bénéficie depuis quatre ans. Elle raconte son expérience de vie.

Solidarités

Ça fait quatre ans que Chelsea, 14 ans et Sophie, sa marraine, passent des moments ensemble. De bons moments, si l'on en croit les sourires complices qu'elles s'échangent. Joy, la mère de Chelsea, d'origine nigérienne, est à l'origine de cette belle entente : « Lorsque je suis arrivée à Nantes, je ne parlais pas très bien le français. D'ailleurs ça m'est toujours aussi difficile. L'assistante sociale m'a parlé de Parrains par'mille. C'était une excellente idée pour que ma fille puisse découvrir autre chose, qu'elle puisse avoir une aide et un regard extérieur à la famille. »

Un trio qui fonctionne

C'est via l'antenne nantaise de l'association, coordonnée par David Marionneau, que le lien s'est créé entre Chelsea et Sophie. « J'avais envie de donner du temps ponctuellement à des enfants, de transmettre ce que je connais, explique Sophie. Quand j'ai rencontré Chelsea, elle avait 10 ans. Maintenant, c'est une ado et la relation évolue. Je suis toujours là pour l'écouter et l'aider dans ses devoirs. En ce moment, elle est en recherche de stage de troisième. Je fais les démarches avec elle et lui fais bénéficier de mon réseau de connaissances. On se voit le samedi, elle m'envoie des messages. Elle est vivante et joyeuse. On a passé des week-ends ensemble et je l'ai même emmenée en vacances dans ma famille. Culturellement, on fait partie de deux milieux différents : elle me donne un accès à sa vie, à un monde différent. C'est un échange très enrichissant. »

Côté Chelsea, que du bonus ! « La première fois que je suis sortie avec Sophie, on est allé au Museum d'histoire naturelle et on a mangé une crêpe ensemble. C'est la meilleure crêpe au chocolat que j'ai jamais mangée dans ma vie. Je suis toujours contente à l'idée de passer un moment avec elle. Je lui raconte ce que je fais, je lui parle de mes



Chelsea entre sa maman et sa marraine : un trio qui se comprend et fonctionne.

joies ou de mes inquiétudes. Sa vie est différente de la mienne et avec elle, j'apprends une autre façon de vivre. Elle est devenue très importante dans ma vie. J'ai de la chance de l'avoir comme marraine, je ne pourrais pas m'en passer. »

Et Joy, la mère de famille ? « Lorsque ma fille revient d'un moment passé avec sa marraine, elle est contente. Si mes enfants sont heureux, je suis heureuse. Sophie complète l'éducation que je donne à mes enfants et lui apporte ce que moi je ne peux pas lui donner. C'est rassurant de pouvoir être aidée et de savoir que ses enfants bénéficient d'un autre regard sur la vie. »

Parrains par'mille

Présente dans toute la France, Parrains par'mille établit des parrainages de proximité entre adultes et enfants.

David Marionneau explique : « Pour l'association, il s'agit de créer un lien affectif entre un enfant et un adulte, tout près de chez eux. Créer les binômes met du temps, car il s'agit, pour instaurer un lien durable, de bien faire coïncider les souhaits des enfants, des parents et les attentes des futurs parrains. »

Le profil des parrains et marraines ? « Des gens entre 19 et 70 ans qui ont envie de donner du temps. Potentiellement, tout le monde peut parrainer. Le parrain, c'est le fil rouge dans la vie de l'enfant ou du jeune. Ils ne sont pas là au quotidien, mais

apportent une certaine stabilité : c'est un grand frère ou une grande sœur de cœur qui ouvre une porte sur un univers différent et aide à la construction de la personnalité de l'enfant. »

David Marionneau lance un appel : « Nous manquons de parrains et marraines de proximité, je fais appel aux gens intéressés par l'expérience. »

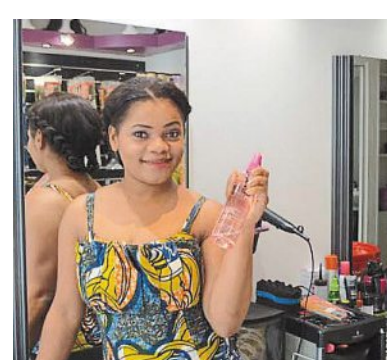
Contact. Pour devenir parrain et marraine : nantes@parrainsparmille.org ; www.parrainsparmille.org

Vitrines

Zoeva Lande, un salon de coiffure mixte

« Je voulais m'éloigner du centre-ville, saturé et pas très accessible », lâche Suzanne Ewoudou, qui tient depuis cet été un salon de coiffure et de beauté sur l'île de Nantes. « Zoeva Lande, c'est le mélange du prénom de ma fille, Zoe et de mon compagnon, Eva », raconte-t-elle. Dans cet espace lumineux, elle propose des prestations aussi bien pour les cheveux de type caucasien qu'afro. Pour les hommes et les femmes, adultes et enfants. « Je fais des des tresses, des traitements capillaires. Je vends des extensions de toutes sortes, allant des perruques aux tissages, et des produits pour les cheveux. »

Les tarifs ? De 5 € pour les hommes à 10 € pour les femmes, « tout dépend de la prestation demandée », précise-t-elle. Passionnée d'esthétique et de cosmétiques, Suzanne fait aussi de la manucure et des ex-



Suzanne Ewoudou, également étudiante en comptabilité, a ouvert son salon de coiffure et de beauté.

tensions de cils.

Contact. Zoeva Lande, 15, rue de la Tour-d'Auvergne, Nantes, Avec ou sans rendez-vous, du mardi au samedi de 10 h à 19 h. Tél. 06 86 68 33 06. zoeva.lande@yahoo.com

À votre service

Antiquité, brocante

NETO
brocante

- Spécialiste du débarras
- Débarrasse maison, tous locaux de la cave au grenier
- Travail rapide et soigné
- Estimation du mobilier et bibelots

Contacteur Joseph Neto
Tél. 06 82 20 89 15
a.neto0350@orange.fr

Couverture

Saupin

DES PROFESSIONNELS À VOTRE SERVICE.
Entreprise familiale créée il y a 16 ans.

- Couverture
- Étanchéité
- Plomberie
- Chauffage
- Salle de bains

Du lundi au vendredi de 7h30 à 12h30 et de 13h30 à 18h00

2 rue Marcel Lallouette - ORVAULT

Tél. 02 28 07 97 64

contact@saupin.org - www.saupin-couverture-plomberie.fr

Service à la personne

50% de réduction d'impôts
CONFIEZ NOUS
le temps libre pour VOUS

Votre Nouvelle Agence NANTES CENTRE

Ménage - Repassage - Aide à domicile -
Garde d'enfants de + de 3 ans - Petits travaux

27, quai de Versailles, Nantes

Tél. 09 81 37 26 13

Nantes en bref

Service minimum d'accueil : la droite critique la Ville

Une grève est annoncée mardi 10 octobre, dans les écoles nantaises, avec des risques de fermeture. « Des perturbations sont attendues sur le temps scolaire et périscolaire. La situation des écoles sera connue lundi après-midi », lit-on seulement sur le site de la Ville de Nantes. Cette situation sera consultable à 14 h sur nantes.fr/greve. Dans un communiqué, les élus nantais de la droite et du centre disent « regretter le manque d'anticipation de la municipalité » : « La Ville se doit, dans ces circonstances, de mettre en place un service minimum d'accueil. À ce jour, lorsque les parents cherchent à obtenir des informations pour savoir comment inscrire un enfant, et quels lieux seront ouverts et en mesure de les accueillir, AlloNantes répond : « Nous n'avons pas d'informations pour le moment, merci de bien vouloir rappeler lundi prochain ». Lundi, la veille de la grève ! Chacun sera en mesure d'imaginer ce que cela implique en termes d'organisation pour les familles. [...] Ce que les familles nantaises en re-



Les familles devront fournir un pique-nique mardi, dans les écoles touchées par la grève.

tiendront, c'est que c'est pour elles un vrai casse-tête. »

Le 21 septembre, lors de la précédente grève, un service minimum d'accueil avait été mis en place dans les établissements scolaires dont le taux de grévistes avait atteint ou dépassé les 25 %. Ce sera à nouveau le cas, mardi, avec un centre pour l'accueil des enfants de 8 h 30 à 17 h 30 dans les écoles touchées. Les inscriptions seront ouvertes lundi 9, de 14 h à 19 h, auprès d'AlloNantes au 02 40 41 90 00. Un pique-nique devra être fourni par les familles.

Onze collégiens préparent un Bac français et américain



Catherine Hervouet, enseignante référente encadre les collégiens en route pour le double-diplôme.

Le collège-lycée Notre-Dame de Toutes-Aides est le premier établissement nantais à proposer aux élèves de troisième de suivre un cursus qui les amènera à obtenir un double diplôme du baccalauréat : le Bac français et son équivalent américain, le High Bac, en partenariat avec l'association Academica.

Dans la première promotion, onze élèves, encadrés et suivis pendant quatre ans par Catherine Hervouet, leur enseignante référente. « Les élèves seront aussi suivis par un professeur américain basé à Miami. Le premier objectif est de leur ap-

prendre à être autonomes dans l'utilisation des supports numériques », précise le directeur d'établissement de Toutes-Aides, Jean-Luc Bescond.

Pour décrocher leur High Bac, les onze candidats devront obtenir les 24 « crédits » requis, « dont certaines matières qu'ils n'ont pas l'habitude d'aborder dans leur parcours scolaire en France, comme la psychologie et la criminologie. Chaque élève aura à consacrer au moins cinq heures hebdomadaires supplémentaires en anglais », estime Catherine Hervouet.

Nantes nord se réinvente avec PaQ' la Lune

PaQ'la Lune organise un temps fort sur la thématique « Réinventer la ville, en Europe et dans le monde », initiée par Cosmopolis, espace international de la ville de Nantes. Bénédicte Huet, Margot Epistolin et Alicia Chotard ont participé à la création d'une exposition et d'animations. PaQ'la Lune, association d'éducation populaire autour du théâtre, accueille des volontaires en service civique.

L'exposition « Portrait (s) de Quartier (s) » propose un regard sur le quartier aujourd'hui, ses vies antérieures et les perspectives espérées. Photos d'archives, témoignages, récits de vie et portraits ont été rassemblés. « Venez compléter la collecte par vos propres anecdotes, car elle continue ! » explique Alicia Chotard. L'objectif de cette semaine est de réaliser une ville imaginaire en collage. « À partir d'un fond d'images de rues et de villes différentes et munis de feutres, de gommettes et d'une bonne dose d'imagination, les enfants pourront créer leur ville



Un quartier vivant grâce à toutes les animations de l'association de théâtre PaQ' la Lune.

révée », ajoute Bénédicte Huet.

Le samedi, à la maison de quartier de La Mano, au 3, rue Eugène-Thomas, inauguration de l'exposition de 14 h à 17 h ; lundi 9, jeudi 12 et vendredi 13 octobre, animations de 16 h à 18 h ; vendredi 13, projection des films par la Boîte carrée/Apéro-buffet, de 18 h à 19 h 30, sur le parking de La Mano, 3, rue Eugène-Thomas. Tél. 09 51 33 63 79.

Justice

Le SDF incendie une voiture : trois mois ferme

Il est environ 22 h ce 28 avril 2016, rue Jacques-Cartier, à Nantes. Un homme est venu rendre visite à un ami. Il a garé son Renault Espace devant l'immeuble. Au moment de repartir, l'homme découvre son véhicule presque entièrement calciné. Des voisins rapportent avoir vu un homme tourner autour de la voiture avant de jeter un parpaing à travers la vitre et de mettre le feu à l'habitacle. Les policiers qui font les constata-

tions le lendemain matin retrouvent des traces d'ADN sur le pavé et sur un briquet. Les quatre pneus sont également crevés.

Un sans domicile fixe de 43 ans est rapidement interpellé. Il nie les faits, malgré les preuves. Absent du tribunal lors de sa comparution, vendredi, l'homme a été condamné à trois mois de prison. Il devra verser 1 000 € au propriétaire de la voiture. Les policiers qui font les constata-

Préparez dès aujourd'hui vos fêtes,
PENSEZ À FAIRE RÉPARER VOS CHAISES
par un de nos 22 chaisiers malvoyants

E.A. Frère Francis C.D.T.D.
PAILLAGE ET CANNAGE DEPUIS 1993
46 Bd Jules Verne - Nantes - 02 40 52 28 39
www.paillagecannagetraditionnel.com

Valentin HAUY
Avec les aveugles et les malvoyants
Agir pour l'autonomie

QuintéCens
Studio au 4 pièces
PONT DU CENS GAUDINIÈRE NANTES

UNE ADRESSE QUI MÈNE À L'ESSENTIEL

● À toute proximité du parc de la Gaudinière et de la vallée du Cens
● Des appartements lumineux profitant de double ou de triple exposition
● Idéalement desservie par les transports en commun pour accéder au centre-ville en 12 minutes

LOI PINEL

Espace de vente 15 bd Guist'haou
0 240 206 272
atrealis-promotion.com

Atréalis Promotion
Groupe ActionLogement

(*) Le "Dispositif Pinel" permet une réduction d'impôts dont le montant dépend de la durée de l'engagement de location pris par l'acquéreur. La réduction d'impôt sur le revenu est de 12 % pour 6 ans de location, 18 % pour 9 ans de location ou 21 % pour 12 ans de location, calculée sur le prix d'acquisition du bien retenu dans la limite de 300 000 euros, jusqu'à 63 000 euros d'économies d'impôts. Cette réduction s'applique aux logements respectant certaines conditions disponibles auprès de nos conseillers commerciaux en espace de vente au 15 bd Guist'haou à Nantes. L'éligibilité au Dispositif Pinel n'est pas garantie par Atréalis Promotion des lors que les conditions d'application sont fixées et vérifiées par l'administration fiscale. Le non-respect des engagements de location entraîne la perte des incitations fiscales. 10/2017 - Atréalis Promotion 432 725 336 RCS NANTES